

病院の理念

1. 医療活動を通じ、健やかなまちづくりに貢献
2. 地域連携の積極推進により、利用者にとって最良の医療を実践
3. つねに病院運営の刷新を図り、「愛され、信頼される病院」を実現

岐北厚生病院 広報誌 2009 5.1 発行

2009 春号 Vol.40

- 緩和ケアについて
- 療養病棟
- 乳がんの早期発見に有用なマンモグラフィ
- 職員紹介
- 外来診療担当表
- その他

40号目次

青空



放射線科部長
高橋 治海

緩和ケアについて

わが国では、現在がんによる死亡が年間30万人を超えており、死因の第1位となっています。私は外科医ですが、当院では乳がんの患者様が多く毎年数人の患者様が命をなくされております。患者様及びその御家族から「苦しみたくない。」「苦しまないようお願いします。」といわれ緩和ケアを病院のスタッフといっしょに試みっていますが、満足なケアができていのかどうか、自問自答しているこの頃です。

がんの苦痛の代表に「がん疼痛」が挙げられます。がん疼痛治療患者調査レポートをみますとがん疼痛患者様の約半数ががんの痛みは我慢するものだと考えており、約4割の患者様ががんの痛みは和らげられないと考えているとあります。実際の医療現場で適切ながん疼痛治療が行なわれていないことがうかがえます。多くの患者様ががんの痛みは除去できないものだと考えており、約8割の患者様ががんの痛みの治療に対し、不満を持っていることが明らかになっているようです。

ところで医療用麻薬（オピオイド）という言葉を知ったことはありますか。医療用麻薬はがんの痛みに対して優れた鎮痛効果を持つ鎮痛薬で、WHO（世界保健機構）で推奨されている、海外で頻繁に使用されている鎮痛薬であります。麻薬というと中毒や依存症になると思う人も多く、また痛みを抑える最後の手段としたり、寿命が縮むと感ずるかもしれませんが、それは全くの誤解で適正に使用されれば、中毒や依存症になることもないし、使用しても寿命は縮まないの安心してください。がんの疼痛治療を受けている患者様で、WHO（世界保健機構）が提唱する「WHO方式がん疼痛治療法」を認識しているのは14.8%で、これを認識している人は医療用麻薬への抵抗が少ないことが明らかであったとあります。今後、医療従事者が積極的にがん患者様に対し啓発すれば、医療用麻薬に対する誤解が少なくなり、医療用麻薬の使用を受け入れる患者様も増加するものと思われます。

従来緩和ケアは「看取りの医療」ととられがちでしたが、WHOの定義では「身体や心のつらさ」に焦点が当てられています。がんの痛みをはじめ、さまざまな症状を和らげる緩和医療が、早期から行なわれることが重要であると考えられていますので、がんで悩みを抱えておられる患者様や御家族がありましたら、我慢せずに相談していただきたいと思います。

療養病棟

療養病棟は、急性期を脱し慢性期に移行した患者様で、療養を必要とする方が一日も早い健康と生活を取り戻し、社会復帰・家庭復帰ができるよう療養環境を整えるための病棟です。

また医師・看護師・理学療法士・作業療法士・言語聴覚士・ソーシャルワーカー・薬剤師・管理栄養士などが相互に連携し、患者様の状態を把握して、日常生活援助、リハビリテーションを中心とした治療・看護・支援などの医療サービスを提供しています。在宅・施設サービスなどの利用についての情報提供も行っています。

患者様を“寝たきり”にさせないということを目的に食事は食堂で、排泄はトイレで、昼間はできるかぎり車椅子乗車を促し、快適な療養生活を送っていただけるよう充実した看護体制とアメニティを提供しています。

看護・介護にあたっては、患者様のご家族の一員のような愛情をもって接するよう心がけ、患者様が安らぎを得られるよう努めています。万一、療養中に病状に変化が生じた場合、一般病棟へ戻っていただき急性期の治療を行うことのできるシステムになっています。

また、退院後の生活や療養に支障がないよう、家庭復帰後の介護者の方に、退院に向けた在宅復帰支援を行い、スタッフ一同が一丸となって患者様やご家族の方をサポートしています。



乳がんの早期発見に有用な マンモグラフィ

ご存知の方も多いと思いますが、近年日本では乳がんにかかる方が非常に増えてきました。乳がんは10代～80代、90代の方でもかかる病気ですが、その中でも特に、働き盛りの40代50代の方の罹患率が非常に高くなっています。現在、乳がんは女性の死亡率の中で肺がんについて第2位となっています。毎年多くの方が乳がんを命を落としています。乳がんは早期発見すれば95%は治るとされています。しかし、自分で触れることができるようになったしごりは、すでに進行がんであることも少なくありません。

そこで乳がんの早期発見のために、マンモグラフィ、乳腺超音波、視触診の検査を受けることが必要です。特にマンモグラフィでは、触知できない早期の乳がんを発見することができ、非常に有用であるとされています。

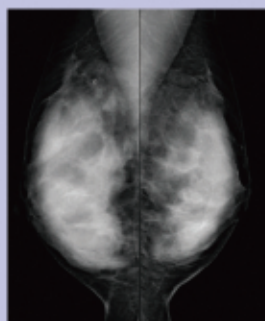
マンモグラフィとは

マンモグラフィとは、乳房のX線撮影のことです。乳房は柔らかい組織でできているため撮影に適した専用のX線撮影装置を使用します。通常の検査では、立体的な乳房全体がもれなく写し出されるように、二枚の板で挟んで圧迫し、上下、左右方向から一方の乳房に二方向の撮影をおこないます。マンモグラフィは欧米では最も一般的な検査で、安全性が確立されていて、乳がんによる死亡を減少させる効果が得られています。

当院では2008年12月から最新鋭のデジタルマンモグラフィ装置Senographe DS(GE横河社製)を導入いたしました。この装置は、フラットパネルディテクタ(FPD)という検出器を搭載しており、撮影された画像はフィルムの交換や現像などの処理を必要とせず、撮影後すぐにモニタ上で画像を確認することができます。また、日本女性に多い高濃度乳房を適正な濃度で画像化できます。以前の装置に比べて被曝が軽減し、質の高い検査を短時間で行うことができるようになりました。

当院でのマンモグラフィ撮影はマンモグラフィ撮影認定を取得している女性技師が担当し、乳腺超音波に携わる技師も女性ですので安心して受診ができます。

乳がんの早期発見のために、30歳を過ぎたら毎月の自己触診と1年に1回の乳がん検診をおすすめします。



乳房X線写真



デジタルマンモグラフィ装置

はじめまして

職員紹介

わたしはこんな人

- ① 趣味特技
- ② 好きなタレント
- ③ 自分を動物にたとえること?
- ④ 好きな食べ物
- ⑤ マイブーム
- ⑥ 血液型



整形外科医師 竹内健太郎



はじめまして。整形外科へ入局して丸一年が経ちます。これから習得しなければならぬことがたくさんあります。ご指導の程よろしくお願い致します。

① カレー
② B型

内科医師 河口順二



平成20年12月、西美濃厚生病院より赴任となりました。昨今の厳しい医療情勢の中、少しでもお役に立てるようがんばりますので、宜しくお願い致します。

① ガーデニング
④ 魚
⑥ O型

外科医長 山田慎



岐阜市民病院より当院外科に転勤して参りました。よろしくお願致します。

① 車、スポーツ
④ アイスクリーム
⑤ ワイン
⑥ B型

外科医長 浦野 正人



昭和39年生まれAB型です。12年ぶりに出戻ってきました。白髪がふえたかわりにヒゲをはやしました。最近ヒゲも白くなってきました。ときどき老眼鏡もかけています。頑張ります。



事務職員 高木 仁

揖斐厚生病院の管理課より参りました。岐阜北厚生病院でも管理課でお世話になることとなりましたが、初心に帰ってがんばりたいと思いますので、よろしくお願い致します。

① ゴルフ
④ 麺類全般
⑥ A型



事務主任 尾関みゆき

本所保健資材課よりまいりました。医事課に配属となりました。久しぶりの病院勤務です。仕事の流れに乗れるのが不安ですが、頑張ります。よろしくお願い致します。

③ コアラ(横になるとすぐ寝てしまい...)
④ 寿司、チョコレート
⑤ ウォーキング



地域保健課長 岡田則子

本所より、地域保健課長に赴任いたしました。全てが初めてのことで、初心に帰って、いちから勉強していきたいと思っています。よろしくお願い致します。

① 旅行
⑤ 占い
⑥ A型



管理課長 三浦英治

東濃厚生病院から転勤でまたまたこちらにお世話になることになりました。精一杯頑張りますのでよろしくお願い致します。

① ゴルフ
④ ラーメン
⑥ B型



主任理学療法士 堀学

中濃厚生病院より転勤してきました。初めての転勤で緊張していますが、早く病院に慣れたいと思っておりますのでよろしくお願い致します。

① ゴルフ
④ 寿司
⑥ 少年野球
⑥ AB型



臨床検査技師長 山田哲司

18年ぶりでお世話になることになりました。よろしくお願い致します。

① テニス
④ 肉
⑤ ホームシアター
⑥ B型



看護師 白田菜美

初めまして。4月から転勤という形でお世話になります。まだまだ未熟で、皆様にご迷惑をおかけすると思いますが、気持ちを新たに頑張りたいです。よろしくお願い致します。

① 音楽鑑賞、賞物
② 仲田来未、EXILE
③ ネズミ
④ 甘いもの、辛いもの
⑤ 実家のダックスと同居すること
⑥ A型



保健師 大西美香

4月からこちらの病院でお世話になります。色々ご迷惑をおかけすると思いますが、精一杯頑張ります。よろしくお願い致します。

① ショッピング
③ ネコ
④ アイスクリーム
⑥ A型



保健師 新聞久美子

Sun・サン訪問看護ステーションに配属になりました。いつも笑顔で明るく元気よくを心掛け、頑張りたいと思います。よろしくお願い致します。

① ショッピング
④ 甘い物
⑤ お菓子作り
⑥ O型



事務職員 安田恵美

初めまして。社会経験においても病院勤務においても初心者マークなので、人一倍ご迷惑をおかけしてしまうかもしれませんが、人一倍頑張りますつもりです。よろしくお願い致します。

① 旅行、お菓子づくり
② 小島よしお
③ ひつじ
④ レアチーズケーキ、焼肉
⑤ 赤ワイン、鍋、スノーボード、ピリヤード、ダーツ
⑥ A型



事務職員 田中史子

前職は住宅営業と、異業種からの転職なので、病院業務はわかりませんが、これからは事務職として、一緒に働く人を支えていけたらと思っています。

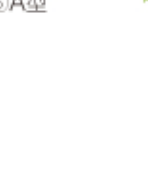
① スポーツ、スポーツ観戦
③ パンダ
④ オムライス
⑤ スノーボード
⑥ A型



薬剤師 天野友哉

今年度よりお世話になります。薬剤師1年目です。至らない点もあるかと思いますが、みなさんのお役に立てるよう精一杯頑張ります。よろしくお願い致します。

① 音楽、映画鑑賞
④ ラーメン
⑤ 日帰り温泉
⑥ O型



看護師 山田麻美

4月から岐阜北厚生病院で働くことになりました。看護師1年目です。至らない点も多いと思いますが、常に笑顔で大切に精一杯頑張ります。よろしくお願い致します。

① スポーツ観戦
② EXILE
③ リスザル
④ オムライス
⑤ ネコ
⑥ A型



看護師 大橋 温

今年度よりお世話になります。大橋です。看護師1年目です。わからないことが多くありますが、精一杯私なりに頑張ります。これからご指導をよろしくお願い致します。

① 野球観戦
② ベッキー
③ オラウータン
④ たこ焼き
⑤ Care Bears
⑥ AB型



看護師 松田枝里

4月から岐阜北厚生病院でお世話になります。看護師1年目です。わからないことばかりですが、精一杯頑張りたいと思います。よろしくお願い致します。

① 買い物
③ なまめもの
④ ゼリー
⑤ アロマオイル
⑥ B型



看護師 大澤澄香

今年度3月より4F病棟に配属になりました。何かと至らない点があるかと思いますが、精一杯頑張りますので、ご指導の程よろしくお願い致します。

① 映画鑑賞
② 水嶋ヒロ
③ 猫
④ 餃子
⑤ お笑い
⑥ A型



看護師 辻 律子

4月から新しい環境で大変ドキドキしています。年はいっていますが、知らない事も多いのでいろいろと教えてください。よろしくお願い致します。

① 温泉めぐり、ペット鑑賞
③ ペンギン、牛
④ 甘いもの
⑥ B型

